



Arbeidstekst nr. 35  
DØVBLINDES KOMMUNIKASJONSSITUASJON  
Eli Raanes, stipendiat, N

**Arbeidstekst nr. 35**  
**DØVBLINDES KOMMUNIKASJONSSITUASJON**  
**Eli Raanes, stipendiat, N**  
**Utgiver: Nordisk Uddannelsescenter for Døvblindepersonale (NUD)**  
**Slotsgade 8**  
**DK-9330 Dronninglund**  
**Danmark**  
**Tlf. + 45 96 47 16 00**  
**Fax + 45 96 47 16 16**  
**nud@nud.dk**  
**www.nud.dk**

**DØVBLINDES KOMMUNIKASJONSSITUASJON**

**Eli Raanes, stipendiat**

**Avdeling for lærerutdanning og tegnspråk**

**Høgskolen i Sør-Trøndelag, Norge**

**© Nordisk Uddannelsescenter for Døvblindepersonale (NUD) 2001**

**ISBN 87-7919-011-1**

**Artikkelen er tidligere publisert i antologien *Kommunikation med døvblindblevne*,  
Nordisk Vejleder nr. 22, Nord-Press 1997**



# DØVBLINDES KOMMUNIKASJONSSITUASJON

Eli Raanes, stipendiat

Avdeling for lærerutdanning og tegnspråk

Høgskolen i Sør-Trøndelag

*"Skulle alle muligheter tas fra meg med én unntagelse, da ville jeg beholde evnen til å kommunisere, for med den ville jeg snart overvinne resten."*

## Innledning

Funksjonelt blir døvblindhet beskrevet som en funksjonshemming som gir vansker innenfor 3 områder:

- kommunikasjon
- informasjonstilgang
- forflytning

Kombinert syns- og hørselshemming kompliserer kommunikasjon med andre. Tilrettelegging og tilpasning er nødvendig for å få etablert eller opprettholdt en god og sikker kommunikasjon. Denne artikkelen skal beskrive ulike kommunikasjonsformer som døvblinde benytter.

Syn og hørsel er våre viktigste kanaler ut mot omgivelsene. Med disse fjernsansene kan vi registrere hva som skjer rundt oss og oppfatte hva som sies.

Når hørselen svekkes i alvorlig grad, kan man ikke lenger ukomplisert benytte tale og hørsel som kommunikasjonskanal. Når synet svekkes i alvorlig grad kan man som tegnspråkbruker ikke lenger ukomplisert bruke en visuell kommunikasjonskanal, og ikke lenger registrere alt hva som skjer omkring en i situasjonen. Tiltagende kombinert sansetap betyr for mange døvblindblitte en endret kommunikasjonsituasjon. Å måtte endre kommunikasjonsform er en komplisert prosess som berører mange områder.

For de fleste døvblinde vil det være snakk om tilrettelegging og **tilpasning** for å kunne bruke den kommunikasjonsform og kommunikasjonskanal man alltid har brukt. For andre vil alvorlig grad av syns- og hørselstap medføre **endring** av kommunikasjonskanal til visuell eller taktil kommunikasjon. Grad av eventuell hørsels- og synsrest vil avgjøre kommunikasjonsform.

Døvblinde kan ha tilgang til kommunikasjon via følgende kanaler:

- Auditiv kommunikasjonskanal  
Gjennom hørsel oppfattes tale. Det kan være behov for hørselsteknisk utstyr som høreapparat, samtaleforsterkere eller annen tilrettelegging eller tilpasning.
- Visuell kommunikasjonskanal  
Synet benyttes til å oppfatte kommunikasjon, som kan være tegnspråk, håndalfabet, munnnavlesning, skrift, eller annet.

- **Taktile kommunikasjonskanaler**  
Kommunikasjon oppfattes via berøring og bevegelse. Kommunikasjonskanalen blir direkte fysisk kontakt. Metoden kan være tegnspråk utført eller avlest ved fysisk kontakt, bruk av håndalfabet, skrift-i-hånd, punktskriftbokstaver, bruk av gjenstander (konkreter) eller annet som kan gi informasjon gjennom berøring. Noen døvblinde har utviklet sine egne individuelt tilpassede metoder.

## **Usikkerhet i kommunikasjon**

Kommunikasjon er viktig og allmennmenneskelig. Gjennom kommunikasjon får og gir vi informasjon og vi tar del i et fellesskap med andre. Fellesskapet preges av den vi er og av det vi klarer å formidle til hverandre. Selv når vi bruker samme språk vil vår måte å uttrykke oss på være individuell og en del av vår personlighet.

Usikkerhet i kommunikasjon påvirker oss. Vi kjenner alle følelsen av å være usikker på om vi har forstått. Det er ubehagelig. Vår oppmerksomhet skjerpes, vi anstrenger oss for å oppfatte, vi undres og prøver å få en sammenheng i det som skjer. Kanskje avbryter vi den vi snakker med for å forsøke å få oppklart hva det er. Eller kanskje vi ikke helt forstår, men avventer og håper å komme inn i sammenhengen igjen senere.

Det krever styrke å avbryte en dialog med å stoppe opp, be om gjentakelse og forklaring. Når vi helt mister tråden i hva det snakkes om, kan det være vanskelig å komme inn i samtalen igjen. Vi kan da velge å selv bringe inn et nytt tema, (begynne å snakke om noe annet) eller vi kan trekke oss ut av situasjonen. Dette blir en form for strategi man velger for å komme forbi usikkerhet og misforståelser. Hyppig bruk av den strategien bygger imidlertid ikke opp en god samtalsituasjon.

For mange døvblinde har det vært en lang prosess å stadig oppleve økende vansker med å oppfatte og ta del i kommunikasjon med andre. Dette takles ulikt. Noen går offensivt ut og tydeliggjør situasjonen, de sier ifra om behov for tilrettelegging og gjentakning. Andre har opplevd så mange situasjoner som vanskelig at motivasjonen til å delta aktivt i kommunikasjonssituasjoner er redusert - motet har sviktet.

Døvblindblitte som gjennom tiltagende syns- og hørselsvansker stadig misforstår og opplever vansker med oppfattelse, føler at dette påvirker ens oppfatning av seg selv og andres oppfatning av hvem man er. En kan få en følelse av at en belaster eller forstyrrer andre ved ikke å oppfatte. En føler seg ikke vel i samtaler med personer en ikke kjenner. Misforståelser skaper ubehagelige brudd i kontakten - stopp i samtalen - som man ikke helt vet hvordan man kan komme videre fra.

Døvblinde opplever ofte kommunikasjonsvansker i situasjoner der flere personer er tilstede. I grupper veksler ordet med kjappe replikker fram og tilbake. Tema kan skifte raskt, og det er helt vanlig at flere snakker samtidig. I all ivrig samtale snakker man delvis i munnen på hverandre, det er på den måten man får ordet.

Det sier seg selv at med syns- og hørselsproblem vil man møte mange situasjoner der kommunikasjonen er usikker og der faren for misforståelse er stor. Det er lettere å oppfatte det som sies når en samtaler med bare en person. Da vet man hvor man skal rette oppmerksomheten og kan lettere følge med i utviklingen av samtalen.

## **Om å endre sin kommunikasjonsmetode**

Døvblindhet kan skyldes progredierende (fremadskridende) lidelser der synstap og/eller hørselstap utvikles gradvis. Kommunikasjonsvanskene vil da over tid øke og behov for eventuelt å endre kommunikasjonsmetode vil utvikles gradvis. Dette gir en lang prosess med tilvenning og tilpasning.

Ved Usher syndrom kan endring av synsfunksjon pågå langsomt over flere tiår. Tilpasning til endret kommunikasjonsform trenger ikke gå lettere eller "mindre smertefritt" under slike forhold. Når man har innstilt seg og tilpasset seg en kommunikasjonsform, må man kanskje videre til ytterligere tilpassede metoder. Det å sikre en best mulig kommunikasjonsmetode blir en prosess mange døvblinde må gjenta på ulike nivå i utviklingen av sansetapet. Både teknisk og følelsesmessig må man gjennom en tilpasningsprosess - gang på gang.

Døvblindhet kan inntreffe ved skade og ulykke. Da har verken en selv eller ens omgivelser fått noen mulighet til å vite noe om tilrettelagte muligheter for kommunikasjon. Å bli nådd gjennom direkte kontakt og utvikling av et signalsystem må da tilpasses den enkeltes forutsetning. Metodene en velger blir underordnet, det viktigste er å etablere en kommunikasjonsform. En tar nærhet i bruk for å formidle at man er tilstede og kreativitet og tålmod i forsøk på å formidle forklaring og informasjon. Videre rehabilitering vil kunne introdusere mer systematiske kommunikasjonsmetoder.

## **Best mulig utnyttelse av hørselsfunksjon**

Høreapparat og annen hørselsteknisk og medisinsk tilrettelegging må være tilpasset så godt som mulig. Kontroller og oppfølging av høreapparat og av hørsel bør være tettere enn normalt, fordi døvblinde er ekstra avhengig av å kunne utnytte sin eventuelle hørselsrest.

Et høreapparat erstatter ikke normal hørsel, men gjør det lettere å oppfatte andres tale. Selv om høreapparatteknikk og -tilpasning stadig blir bedre, er det fortsatt mange ulemper og svakheter. Høreapparatet forsterker ikke bare de lydene en ønsker å høre. Også bakgrunnslyder og støy blir forsterket. Bakgrunnsstøyen kan bli så sterk at den overdøver det man ønsker å oppfatte. Avhengig av grad av hørselstap vil lydene oppfattes mer eller mindre forvrengt. Dette gir et lydbilde som kan gjøre informasjonen man oppfatter usikker. Retningshørselen blir vesentlig redusert med bruk av høreapparat. Kombinert sansetap hemmer døvblinde i å benytte synet til å kontrollere og supplere den informasjon hørselen gir. Det er vanskeligere å høre når man ikke ved hjelp av synet kan orientere seg om hvem det er som snakker, hvor den som taler er plassert, og ikke kan støtte taleoppfattelsen til munnnavlesning. Vanskene er større jo større hørselstapet er.

Det er viktig å kjenne til enkle prinsipper som kan gi bedre lytteforhold for på den måten å kunne tilrettelegge for døvblinde som benytter høreapparat. (For videre lesing: NUDs arbeidstekst nr. 36 "Tale- og taleforståelighet", Raanes, 2001.)

## **Unngå bakgrunnsstøy**

Bakgrunnsstøy kan ikke alltid unngås, men der man har mulighet for å tilrettelegge for best mulige akustiske forhold bør det gjøres. Ved å fjerne seg fra støykilder og forsøke å få ro rundt situasjonen, vil en sikre best mulig oppfattelse. Etterklangstiden varierer med rommets utforming, materialer, m.m. Dette gjør det f.eks. vanskeligere å oppfatte tale i korridorer, trappeoppganger etc. Når lyden kastes tilbake fra harde og glatte vegger i rommet, blir det en lang etterklangstid og talen blir vanskelig å oppfatte. Utendørs kan vind (selv om den ikke er spesielt kraftig) lage høy susing i et høreapparat.

## «Ordstyrer» ved gruppediskusjoner

Ofte er det personer som bidrar til støy. I samtale der mange deltar vil døvblinde som er høreapparatbrukere få problemer om flere snakker samtidig. Ved å regulere samtalen så bare en og en snakker av gangen, vil det bli lettere å oppfatte. Les mer om høretaktikk og samtale med hørselshemmede i arbeidsteksten "Tale og taleforståelighet".

En bør kort nevne det momentet at alle (også døvblinde) trenger noen å snakke med og noe å snakke om. Mangel på informasjon og mangel på kontakter kan for noen døvblinde gi en negativ sirkel der denne problemstillingen stadig forsterkes. Dette er dessverre en aktuell situasjon for enkelte døvblinde, spesielt for døvblinde som ikke har fått tilbud tilrettelagt ut fra sin situasjon.

Døvblindhet er en funksjonshemming som gjør det nødvendig å tenke igjennom hvordan personen kan opprettholde (og utvikle) sitt funksjon. Vansker på sentrale områder som kommunikasjon, tilgang på informasjon samt forflytningsvansker gir risiko for ikke å få utnyttet sine muligheter godt nok. En må være bevisst oppmerksom på dette for å unngå at så skal skje.

## Best mulig utnyttelse av synsfunksjon

Briller og andre optiske hjelpemidler må selvsagt være tilpasset så godt som mulig. Kontroller og oppfølging bør være tettere enn normalt når man har et kombinert sansetap. Man er ekstra avhengig av å kunne utnytte den synsrest man har.



*Figur 1: God belysning på avsender - lys inn fra vinduet gjør ansikt og hender lette å se. Mottagerens ansikt vil være i skyggen.*



Synsmessig tilrettelegging innebærer å være bevisst om forhold som letter utnyttelse av synsevnen. Følgende forhold bør vurderes:

## Lysforhold

For å kunne se detaljer skarpt, kreves god og riktig belysning. Økt lysintensitet i rommet kan utgjøre stor forskjell for en synshemmet. Man bør vurdere bruk av trinnløs lysdemping og flyttbare lyspunkt for å ha riktig lys når og der man trenger det. Indirekte belysning gir ofte gode løsninger. En bør spesielt vurdere lysforhold ved arbeids- og leseplass og ved steder for samtale.

Riktig lys gjør oppfattelse lettest mulig, både for skriftlige kommunikasjons metoder og for tegnspråklig kommunikasjon.

## Blending

Noen døvblinde har synsskader som gjør dem ekstra ømfintlige overfor blending. Blending kan være et problem både utendørs og inne og gjør synsvanskene større. Lys som lyser direkte mot øynene, lys som er for sterkt og som gir gjenskinn fra lyse eller blanke flater blir ubehagelig.



*Figur 2: Eksempel på blending - en uheldig plassering der lyset vil blende mottageren.*

I samtalsituasjoner med døvblinde er man avhengig av god belysning. En bør være oppmerksom både på lys- og blendingsforhold. Vær oppmerksom på at lys inn fra vindu kan blende. Om mulig bør den døvblindes samtalepartner ha en plassering som gjør at lyset faller mot personens ansikt og hender. Om den som snakker er plassert med ryggen mot lyskilden eller mot et vindu, er det uheldig. Da vil ansiktet komme i skygge, og man må se mot lyset og står i fare for å bli blendet.

Grå stær er en synslidelse som gir nedsatt synsfunksjon og mindre toleranse for lys. En døvblind person med grå stær kan f.eks. ha vanskelig for å orientere seg utendørs på en fin vinterdag med blendende sollys og snø. En overskyet sommerdag vil samme person ha bedre synsfunksjon.

## Tilpasning til endrede lysforhold

Personer med øyesykdommen Retinitis Pigmentosa (også kalt RP) har nedsatt toleranse for endring i lysforhold. Øynene trenger lengre tid enn normalt for å tilpasse seg endring mellom lys og mørke. Dette kan gi sterkt nedsatt synsfunksjon når man f.eks. kommer ut i mørket etter å ha vært inne i et lyst rom. Det tar lengre tid for øynenes sanseceller å innstille seg på lysforandringen. I denne perioden kan personen være helt blendet og klarer ikke å utnytte sin synsevne. Etter kortere eller lengre tid fungerer synet igjen. Det kan være vanskelig å forholde seg til dette, både for den døvblinde og for omgivelsene. Den personen som nettopp så sikkert og greit orienterte seg og brukte synet, kan ved endrede lysforhold fungere som blind.

Typiske situasjoner kan være å komme ut fra et opplyst rom og ut i kveldsmørket, eller inn fra sollyset og inn i en buss etc. Slike situasjoner kan gi overgangsfaser der man fra å se godt ikke ser i det hele tatt. Personen vil kanskje ha problemer med å se tegnspråk, og kan ha behov for ledsager i overgangssituasjoner der lysforholdene varierer.

I tillegg til en utvidet tid til lysadaptasjon (tilpasning til lysendring) vil personer med Retinitis Pigmentosa ha et nedsatt mørkesyn. Dette gjør tilrettelegging av lysforhold ekstra viktig.

Mange døvblinde har en kombinasjon av medfødt hørselshemming og Retinitis Pigmentosa. Det kalles Usher syndrom. Da vil man i ulik grad merkes av mørkesynsvansker og adaptasjonsvansker. Endring av lysforhold blir vanskelig. Vinter og mørketid og snø med sterkt sollys betyr for mange vanskelige synsmessige situasjoner.

## Kontrast



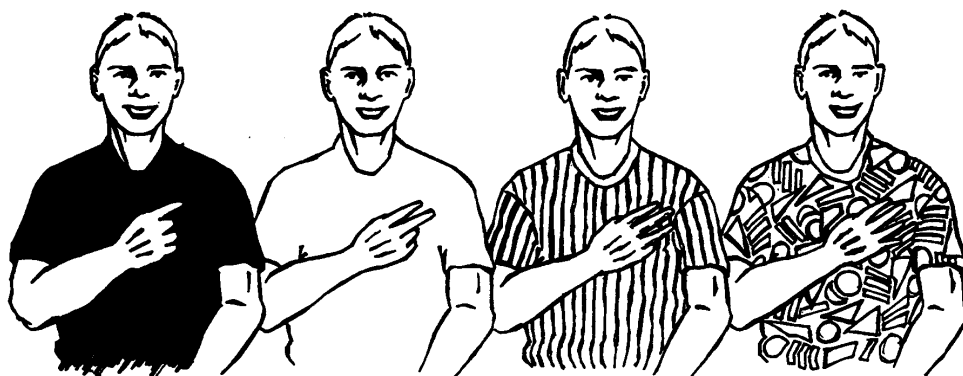
Figur 3: Skriv med sort tusj, så blir det lettere å lese

Når synsskarpheten er redusert, vil bevisst bruk av kontraster lette oppfattelse. Det er lettere å se noe som står i klar kontrast mot en bakgrunn. Skrift er lettere å lese hvis man f.eks. bruker sort tusj i stedet for blyant eller tynn blå penn. Tusj gir en bedret kontrast og får skriften til å synes bedre mot papiret.

Noen foretrekker farget bakgrunn for å få kontrasten så god som mulig. Ved lesing på pc-skjermer kan noen døvblinde f.eks. foretrekke gul eller blå som bakgrunnsfarge. Tegnspråk som skal oppfattes med øynene er lettere å se om hendene er i kontrast mot en ensfarget påkledning. For noen vil bruk av lepestift lette munnnavlesningen.

Om samtalepartneren har mønstrede eller skinnende stoff på sine klær, vil en tegnspråkbruker med nedsatt synsskarphet måtte anstrenge seg unødige. Det er vanskeligere å skille ut hva som er bakgrunn og hva som er tegn/hender.

Et enkelt forsøk som kan illustrere dette er å holde hendene foran brystet og utføre tegn for tallene 1 - 2 - 3 - 4 mot ulike bakgrunn. En ser klar forskjell i kontrast mot en lys genser, en mørk, en mønstret eller en stripet genser eller skjorte. En bruker unødig energi på å avkode tegn der kontrasten er dårlig og lysforholdene ugunstige.



*Figur 4: God kontrast er viktig i tegnspråklig kommunikasjon.*

Visuell avlesning av håndalfabet er en kommunikasjonsmetode som krever god belysning. Om synsvanskene er store, kan det være nødvendig å kunne flytte med seg "arbeidsllys" når man skal samtale med håndalfabet som metode.

## **Avstand**

Riktig avstand er viktig når synsevnen skal utnyttes best mulig. I tillegg til optiske hjelpemidler finnes det mulighet for å benytte lese Brett eller vinkel plasserte leseholdere som gir næravstand og god arbeidsstilling ved lesing.

For svaksynte tegnspråkbrukere kan riktig samtaleavstand være kortere enn vanlig, kanskje en meter eller mindre. Som en overgangsform mellom visuell og taktil bruk av tegnspråk, kan vi se en plassering der den døvblinde holder rundt samtalepartnerens ene håndledd (alternativt rundt underarmen). På den måten får man mulighet til å fokusere på det rommet der tegnene utføres. Dette er en kombinasjonsmetode som kan brukes i tilfeller der visuell kommunikasjonsform ikke lenger fungerer tilstrekkelig godt for sikker oppfattelse av det som sies, og man trenger noe taktil støtte.

I tegnspråklig kommunikasjon kan man oppleve at noen tegnspråkbrukere ønsker sin samtalepartner plassert langt vekk; i motsatt ende av rommet, eller på den andre siden av gymnastikksalen. En slik plassering synes merkelig for en svaksynt, men en forklaring finnes: Dette foretrekkes ofte av personer med kraftig innsnevret synsfelt. Først med lang avstand blir synsfeltet stort nok til å se samtalepartnerens ansikt og hender. Munnnavlesning blir selvsagt vanskelig gjort om avstanden blir for stor, men man må velge hva man ønsker å basere kommunikasjonen på - nær avstand og lite av tegn, eller lang avstand og mulighet til å se tegnene.

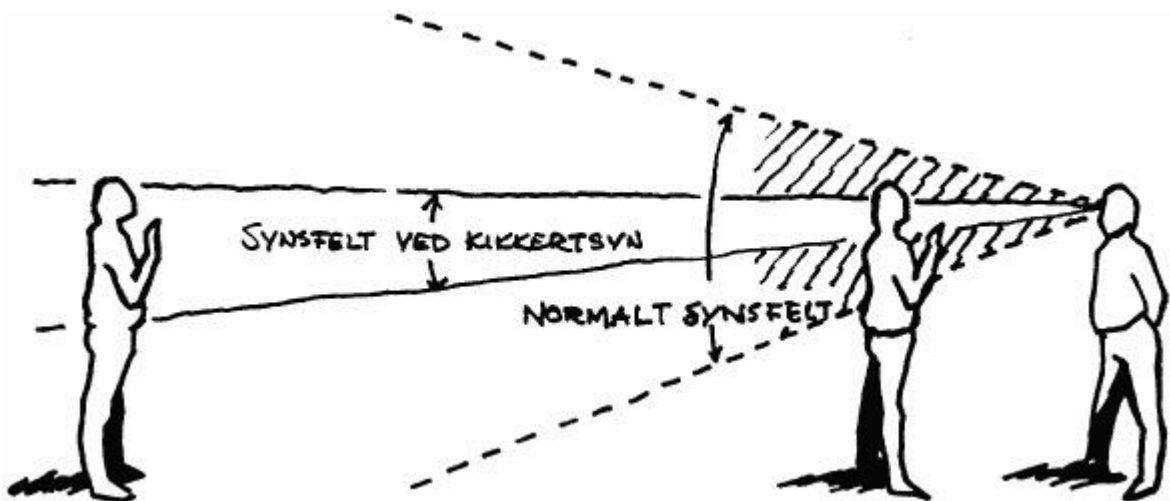
## **Innsnevring av synsfelt**

Et normalt synsfelt gir oss mulighet til å se i et relativt vidt område utover det lille området der vi ser skarpt. Ulike øyelidelser gir bortfall eller innsnevring av deler av synsfeltet. Dette er tilfelle med Retinitis Pigmentosa og Usher syndrom, som kjennetegnes ved en gradvis reduksjon av synsfeltet. Denne synshemmingen kalles på folkemunn for kikkertsyn, en ser rett fram, men ikke til sidene. Synsfunksjonen blir beskrevet som å se igjennom et sugerør.

Når sentrale deler av synsfeltet blir borte, blir tegnspråk vanskelig å avlese visuelt. Tegnspråk artikuleres med bruk av begge hender, hode, øyne, munn og kroppen. Til vanlig oppfattes tegnspråk ved at personer er vendt mot hverandre og har blikket festet midt i samtalepartnerens ansikt. Selv om man fokuserer synet mot samtalepartnerens øyne og munn, oppfatter man samtidig personens hender, kroppsstilling og mimikk. Synet vårt dekker normalt en langt videre sirkel enn det vi fokuserer på.

Innskrenkninger i synsfeltet betyr at man i begrenset grad ser til sidene. Man risikerer derfor å miste deler av f.eks. den tegnspråklige kommunikasjonen. Man ser ikke når en annen person ønsker å oppnå kontakt, og man står i fare for å miste deler av det som sies fordi man ser i et begrenset synsfelt.

Døvblinde som har et synsfelt på f.eks. 5 grader kan i dette området se helt skarpt. Den informasjon de i dette området fanger opp blir imidlertid svært begrenset. Ved 5 graders synsfelt vil man på 1 meters avstand kun se øyne og nese i et ansikt. Dette gir selvfølgelig kommunikasjonsvansker for den som er avhengig av munnnavlesning og tegnspråk.



Figur 5: Kommunikasjonsavstand tilpasset innsnevret synsfelt.

Tegnspråkbruk kan tilpasses et begrenset synsfelt ved å løfte tegnene tettere på ansiktet og ved å gjøre tegnene mindre. Mulighetene til misforståelser er imidlertid konstant tilstede når viktige deler av tegnspråk som tegns plassering på kroppen, mimikk og kroppsholdning ikke oppfanges.

Blir synsfeltet sterkt begrenset, vil økt avstand gjøre utsnittet en får med seg større. På avstand blir imidlertid muligheten til å se detaljer (synsskarpheten) begrenset. Avstanden er avhengig av hva man skal se på, nært og detaljert eller med avstand for å få et større utsnitt.

En bør også nevne at synsfeltet som beholdes ikke i alle tilfeller er den delen der øyet ser rett fram. Synsfeltet som er beholdt kan være en del av vidsynet, da vil personen se mot deg, men **ikke** rett på deg. Dette er uvant og du kan føle at personen ser ned, over eller forbi deg. Det krever litt tilvenning for å oppleve dette som en OK kontakt, men det er kanskje akkurat ved å vende ansiktet sitt litt bort at den døvblinde får deg inn i sitt synsfelt.

## Om kombinasjon av metoder

Personer med kombinert syns- og hørselstap benytter ofte flere strategier for å få en sikrest mulig kontakt med andre. Det er vanlig å kombinere ulike kommunikasjonsmetoder, - avhengig av situasjonen og personen man henvender seg til.

Det kan f.eks. være en kombinasjon av

- tale og skrift på papir
- tale og håndalfabet
- tale og tegn
- tale og avtalte tegn (tilbakemeldingsmåter)
- tegn og håndalfabet
- tegn og håndledelse (bli vist det som det snakkes om)
- tegn og skrift i hånd

Miljømessige faktorer som lys- og lydforhold kan avgjøre hvilken metode som velges. Hvilke metoder samtalepartneren behersker vil også påvirke valg av metode.

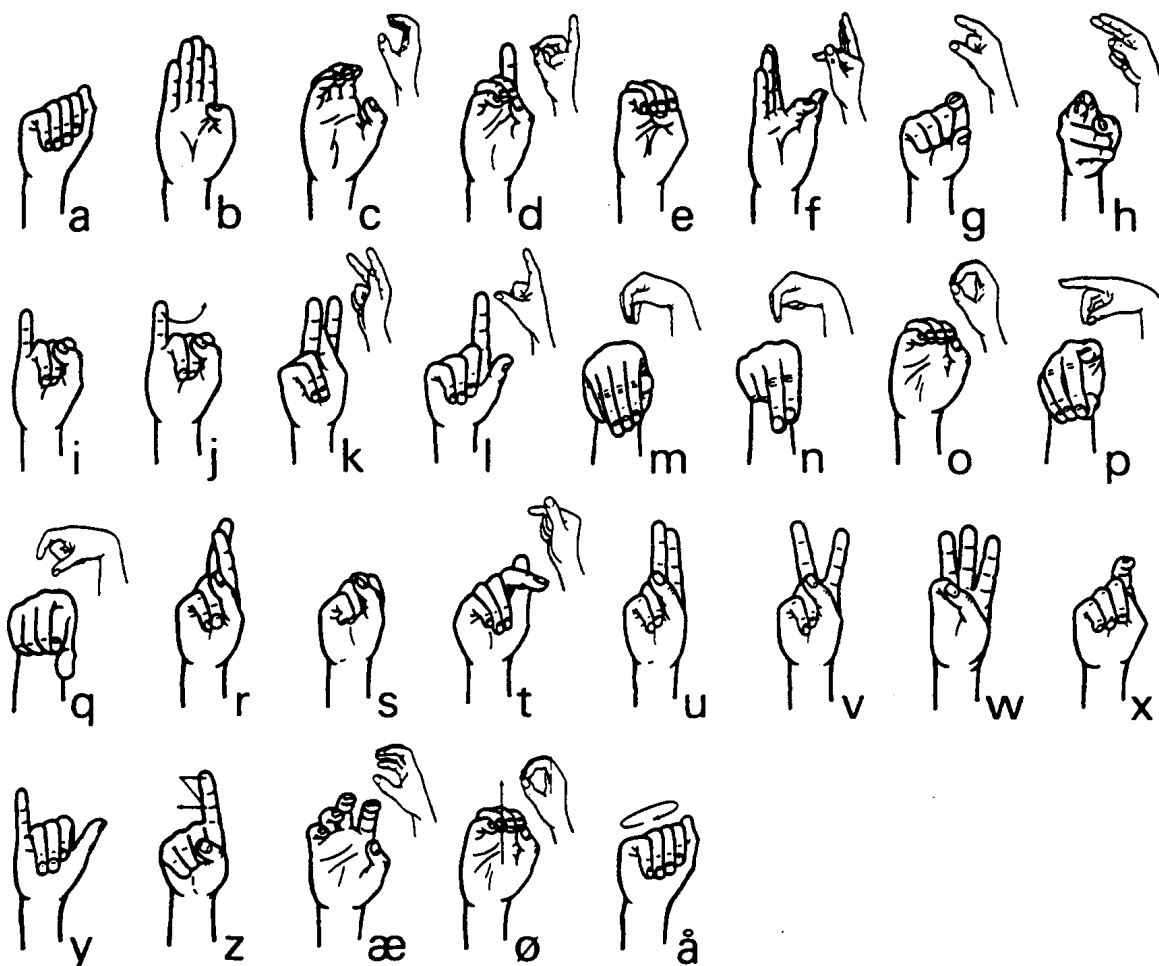
Personer som bruker håndalfabet som kommunikasjonsform har ofte innarbeidet bruk av noen utvalgte tegn for å gjøre sin kommunikasjon raskere. Det kan være navnetegn (faste tegn for nærpersioner), tegn for få ord (eks. "kaffe", "pause", "kom", "ferdig") eller tegn for relativt mange begrep. Ved å kombinere bruk av ulike metoder kan samtale gjøres både sikrere, raskere og smidigere.

## Bokstavert kommunikasjon

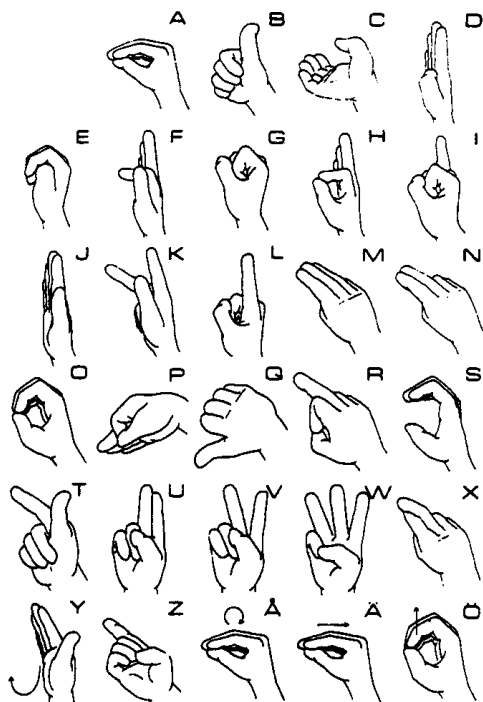
I alle de nordiske landene er håndalfabet vanlig i kommunikasjon med døvblinde. En har i Norden flere forskjellige håndalfabet, det "internasjonale" som bl.a. brukes i Norge, Danmark, Finland og Island, et svensk, et norsk 2-håndalfabet og et engelsk enhåndalfabet. Det finnes også et dansk munnhåndsystem, som er basert på munnavlesning.

## De ulike håndalfabetene

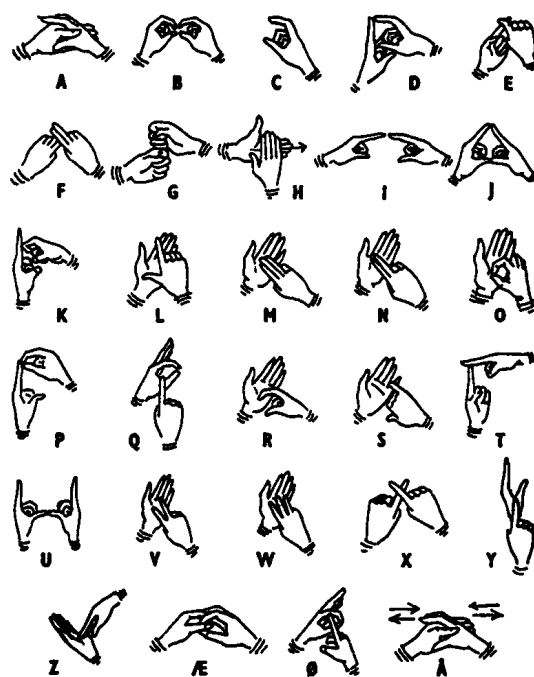
Det internasjonale håndalfabet (brukes bl.a. i Danmark, på Færøyene, i Finland, Island og Norge):



Det svenske håndalfabet



Det norske to-håndalfabet



Det engelske håndalfabet (brukes af enkelte døvblinde i de nordiske lande):



Felles for alle håndalfabetene er at de opprinnelig er konstruert for visuell bruk. Blant døve inngår de nasjonale håndalfabet som en del av de enkelte lands tegnspråk. De benyttes

også av døvblinde som en taktil kommunikasjonsform. Taktilt utføres de mot mottakerens håndflate. Den som "snakker" utfører bokstavformene mens den som "lytter" legger sin hånd over og kan føle bokstavene. En bokstaverer ord for ord. Det vil bli en naturlig kort pause som markerer mellomrom mellom de enkelte ordene. Det har for taktil bruk blitt gjort visse tilpasninger i utførelsen av bokstavene i noen av alfabetene, f.eks. blir flere av bokstavene i det norske 2-håndsalphabet plassert ned mot håndflaten (bl.a. "L" og "O").

I tegnspråk brukes håndalfabet til å uttrykke egennavn, stedsnavn, fremmedord og andre enkeltord. En del tegn er avledet av håndalfabetets bokstaver. I norsk tegnspråk er f.eks. håndformen "O" et tegn for begrepet "onsdag", med hendene sier man "O" og med munnen formes ordet "onsdag". Men samme håndform "O" kan også bety f.eks. navnet "Olav" eller byen "Oslo" om man former disse ordene med munnen. I tegnspråk brukes bokstavering sammen med munnnavlesning.

Døvblinde kan ikke støtte seg til munnnavlesning og må bokstaverer navn og visse tegn fullt ut om ordet ikke kan forstås fra sammenhengen. Bokstavering blir en viktig del av tegnspråklige døvblindes kommunikasjon.

Bokstavert kommunikasjon blir på en måte en skriftlig kommunikasjonsform. Man staver seg fram gjennom det man ønsker å formidle. Dette forutsetter selvsagt gode stave- og skriveferdigheter innenfor det språket man bruker - norsk, svensk, etc.

Bruk av håndalfabet er en metode som benyttes både av personer som er primært **talespråkbrukere** og av **tegnspråkbrukere**. Det er viktig å være klar over at for personer med tegnspråk som sitt førstespråk (døve) vil skriftspråket være et andrespråk. For noen betyr dette usikkerhet i rettskriving og setningsoppbygging i skriftspråket. Dette gir usikkerhetsfaktorer når bokstavering brukes som kommunikasjonsform. Metoden er anstrengende for den som er usikker i skriftspråket, både det å oppfatte bokstavene og å avkode innholdet krever konsentrasjon. Da er det best å bruke korte og presise setninger. Lange setninger og mange innskutte setningsdeler gir fare for å miste sammenhengen for den som ikke behersker skriftspråket fullt ut.

I bokstavert kommunikasjon setter man sammen de enkelte bokstaver og "skriver" eller setter sammen ord for ord. Hvilken oppbygging skal man da bruke på det man skal uttrykke? Skal man uttrykke seg i tilnærmet **skriftlig** eller **muntlig** språkform? Som vi vet snakker vi ikke på samme måte som vi skriver, i muntlig kommunikasjon ordner vi budskapet vårt og tanken vår i en annen form enn når vi skriver, stilen blir annerledes, vi har mulighet for simultan feedback m.m.

Håndalfabet som utføres "flytende" blir avlest av rutinerde døvblinde som "ordbilder". Dvs. at man ikke er avhengig av å oppfatte en og en bokstav. Man leser bokstaveringen i sammenhengende sekvenser - som **ordbilder**. I praktisk kommunikasjon betyr det at når tema er presentert og samtalen er i gang, vil man kunne oppfatte innholdet i et ord uten at alle bokstavene i ordet er presentert. Det betyr at man vil kunne si "Jeg kommer fra Tro....." og få en bekreftelse tilbake fra den døvblinde om at hele ordet "Trondheim" er oppfattet. Denne form for "tilbakemelding" er vanlig. Om samtalepartneren ikke avbryter sin bokstavering, gir det mottakeren litt ekstra tid og ro til å tenke over innholdet og sitt svar. Den døvblinde bruker kjennskap til lingvistisk struktur i språket, språkbruksregler og logikk til å gripe meningen i setningen, av og til før setningen er helt uttalt eller bokstavert. En kan oppfatte lengre ord selv om en eller flere bokstaver ikke oppfattes.



Tilbakemelding og reaksjon fra den man samtaler med (feedback) gir mulighet for å være muntlig i samtaleformen. Strukturen blir mer "fortellende", man kan legge inn små sidesprang og kommentarer i språket. Begrensningene ved bokstavert kommunikasjon er at den døvblinde kan miste tråden i samtalen om den blir for ustrukturert og uklar. Bokstaving som kommunikasjonsform har ikke talespråkets og mimikkens muligheter til forklaringer og kommentere, påpeke brudd, legge inn meningsbærende pauser i kommunikasjonen. I bokstavert kommunikasjon må man være mer oppmerksom når man skifter tema etc. Se etter mottagerens tilbakemelding - muligheten for at man misforstår hverandre er større.

For bruk av norsk tohåndsalphabet har Live Fuglesang (1987, 1988) foretatt vurdering av formidling av nonverbale språksignaler i bokstavert kommunikasjon. Hun konkluderer med at håndalfabet fungerer som en kommunikasjonsmetode mellom en muntlig og en skriftspråklig struktur. Om konteksten er kjent eller ukjent for den døvblinde avgjør hvilken form kommunikasjonen får. Jo mer ukjent kontekst jo mer må uttrykkes direkte, og en må ligge nærmere en skriftlig språkform. I tillegg må man presentere emosjonelle forhold som man ønsker å formidle. Følelser og holdninger kan "forsvinne" fra samtalen, "forsvinne" mellom bokstavene, og må uttrykkes eksplisitt (som egne setninger eller kommentarer).

Ved taktil bruk av håndalfabet kan visse trekk, emosjoner f.eks. formidles via håndgrep, spenningsgrad i hendene, intensitet, mykhet, variasjon i hastighet etc. Men det taktile spekteret man har å spille på er begrenset. Et eksempel:

Innholdsmessig og i kroppsspråk, mimikk og følelse er det stor forskjell på det å være sint, det å være autoritær og ivrig. I talespråket vårt kan vi lett kjenne igjen budskap som har disse ulike valørene. Formidlet bokstavert og taktilt kan imidlertid uttrykket bli likt, hender som bokstaverer hardt, tydelig og litt hastig. Om samtalepartnern er ikke går inn med tilleggsinformasjon eller forklarer hvilken situasjon og stemning det er, står en i fare for å miste deler av informasjonen. Det som ellers ligger implisitt i talen må uttrykkes eksplisitt i bokstavert kommunikasjon.

I vanlig kommunikasjon er samspill mellom de visuelle og auditive uttrykk viktig. Vår kommunikasjon blir til noe mer og annet enn gjensidig formidling av kunnskap og informasjon, vi får formidlet noe om oss selv og om hverandre. Carolyn Leonard-Doland (1980) har beskrevet dette slik:

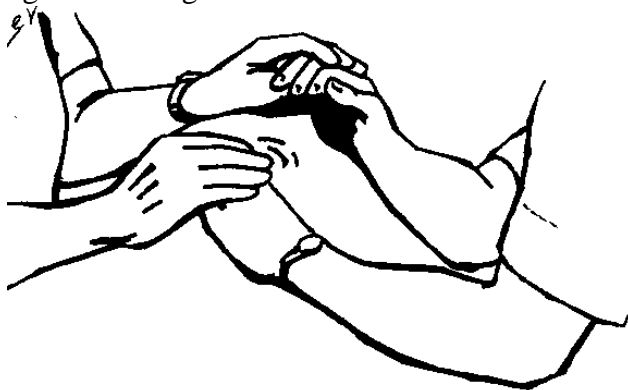
Et møte mellom mennesker ville bli markant annerledes hvis det var begrenset til utveksling av ord. Det trykte ord kan være umåtelig sterilt. En telefonsamtale, som jo mangler umiddelbart nærvær, er "nestbest etter å være der". Selvsagt sier ord og språk oss mye, men de sier oss enda mer når vi står ansikt til ansikt med den som uttaler dem. Vi har dessuten lært av erfaring at de samme ord talt av forskjellige mennesker kan bety forskjellige ting, at de samme ord talt av samme person til forskjellige tider kan meddele oss helt forskjellige budskaper, at forskjellige ord kan meddele samme budskap osv. Personen, situasjonen, omgivelsene, lyden i ordene, aktiviteten som ledsager ordene og mer er med til å modifisere betydningen i det talte og i det hørte.

Muntlig og direkte samtale er så mye mer enn det å utveksle og formidle ord. Den kontakten vi får dekker så mange flere områder enn de enkelte bokstavene og ordene kan

romme. Man kan se klare paralleller til de svakhetene som Leonard-Doland viser ved skriftlig kommunikasjon til også å gjelde ved bruk av bokstaverte kommunikasjonsmetoder.

Døvblinde har utviklet ulike teknikker for å supplere håndalfabetet med nødvendig og levende informasjon. Dette kan være signaler som gir informasjon til mottaker om at man har forstått. Som en erstatning for blikkontakt, nikking, smil eller mimikk flyttes feedback-signalene ned til hendene eller føttene og uttrykkes ved hjelp av direkte kontakt, små klapp mot hånden til den som taler, eller ved ulike grep.

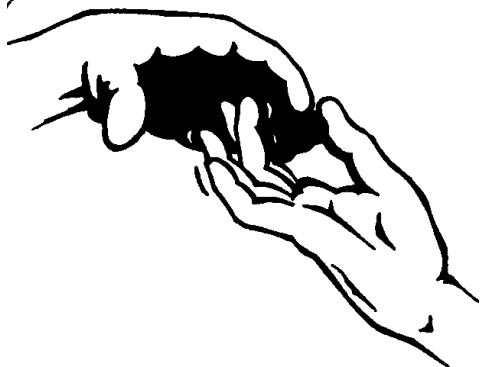
Tilbakemelding - feedback - er svært viktig i dialoger med andre. I taktil bruk av tegnspråk er dette beskrevet med terminologien "talehånd" og "lyttehånd". Man snakker med en hånd og lar samtidig den andre hånden ta imot feedback fra den man samtaler med.



*Figur 6: Taktil tilbakemelding - feedback - ved samtale.*

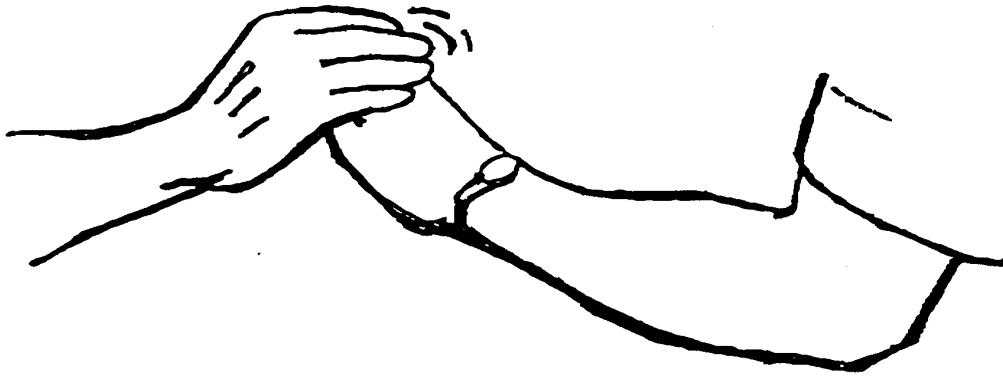
Uten feedback snakker man i et vakuum, et tomrom, og man har i realiteten en monolog eller en veksling mellom monologer (seriemonologer). Feedback fungerer også som samtaleregulatorer og styrer turtaking i dialogen.

Ett uttrykk for å spørre, undre seg eller be om forklaring er imidlertid mye brukt. Man "spiller" med fingrene mot den døvblindes hånd som et uttrykk for "hva".



*Figur 7: "Hva?" Et fast taktilt tegn.*

Faste signal for "ja" eller "enig" er utviklet som raske klapp mot personens hånd eller arm. Intensitet (bestemthet i bevegelsen) gjør at dette signalet skiller seg fra samtaleregulerende feedback-signal. Et annet fast tegn, et "nei"-signal eller "feil/stopp"-signal, er utviklet som å stryke langs personens hånd eller arm.



Figur 8: "Ja!"

I tillegg til disse samtaleregulerende feedback-signalerne har noen døvblinde utviklet signaler for å formidle mye av den informasjon som ligger innbakt i språket og informasjon fra nonverbale uttrykk. Dette kan være signal for smil, latter, spørsmål, spøk, understreking av innhold. Denne type signaler er imidlertid i liten grad systematisert som faste uttrykk. En levende samtale inneholder mer tilbakemelding enn det å uttrykke at man har oppfattet. Vi ler, vi undres, vi spør, vi avbryter, vi reagerer på mange måter tilbake til vår samtalepartner, både på ham eller henne som person og på det budskapet som personen uttrykker.

Dette er forhold som er en viktig del av språklig kontakt, men de er ennå i liten grad beskrevet og utviklet som faste signaler i døvblindes kommunikasjonsmetoder. En bør legge vekt på å forsøke å uttrykke emosjoner og egne reaksjoner. De formidles ved tegn eller faste, avtalte signaler. Der håndalfabet f.eks. utføres med én hånd kan den andre hånden benyttes til samtidig å formidle denne type ekstralingvistiske uttrykk.

Bokstavert kommunikasjon står i fare for å bli en "fattig" kommunikasjon om den kun produseres som en skriftnær formidling. Man vil da miste sentrale deler av det som ligger i spontane dialoger, samtaler og møter. Dette gjelder både om bokstaveringen er en visuell eller taktil kommunikasjonsform. Når bokstavering mottas visuelt, er man opptatt med å se mot hendene som bokstaverer. Derved mister man muligheten til å fange opp signaler fra mimikk, blick, kroppsspråk og omgivelser. Tilleggsinformasjon må gis for å erstatte informasjon som ellers gis nonverbalt eller som ligger i situasjonen. Beskrivelse og beskrivelsesmetodikk er tatt opp i egen arbeidstekst (NUDs arbeidstekst nr. 37).

Da bokstavert kommunikasjon tar lengre tid, vil det ofte under samtale og tolking ikke være tid nok til nødvendig beskrivelse. Det kreves da at informasjon blir gitt i en form der både det som sies i situasjonen og det som skjer i situasjonen blir forsøkt fokusert.

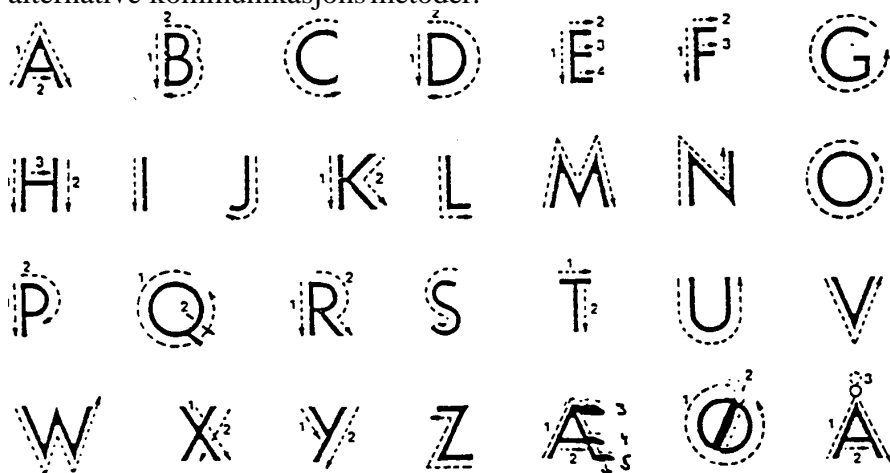
### **Gode råd når du skal bruke tegn og håndalfabet taktilt**

- Gi signal om at du er der og ønsker kontakt. Ta kontakt på en høflig måte. Grip ikke brått om den døvblindes hender, plutselig kontakt "ut fra intet" er ubehagelig. Berør arm eller skulder lett, vent så den døvblinde kan "svare" ved å rette sin oppmerksomhet mot deg.
- Presenter deg med navn om den døvblinde ikke ser eller hører hvem du er.

- La den døvblinde holde sine hender over dine. Ikke hold den døvblindes hender fast. Den døvblindes hender kan avlese håndalfabet og tegn ved å ligge lett over dine hender.
- Bruk håndalfabet og tegn i avpasset tempo.
- Legg vekt på å utføre håndalfabet og tegn tydelig og markert.
- Tilføy nødvendig beskrivelse av hva som skjer i situasjonen.
- Om den døvblinde ikke ser din mimikk og ditt ansiktsuttrykk, så er det viktig å fortelle, kommentere og forklare situasjon og sammenheng. Misforståelser og uklarheter vil inntreffe. Vær observant på signaler om dette. Da kan du gjenta eller prøve å fortelle med andre ord.
- Trekk inn beskrivelse av omgivelser, personer og situasjoner. Beskrivelse er viktig og gjør verden levende!
- Si fra når du går - og når du er tilbake igjen.

## Skrift i hånden

Bokstaver kan skrives med penn og papir, men kan også skrives ved f.eks. å "risse" bokstavene med en finger mot en persons håndflate. Fordelen med denne metoden er at den kan brukes av alle som kan lese og skrive. Det er ofte en metode som benyttes om en ikke har fått lært andre metoder. Metoden bør følges opp med tilbud om opplæring i andre alternative kommunikasjons metoder.



Figur 9: Skrift i hånden.

Metoden kalles "skrift i hånden", men det kan også skrives mot personens arm, rygg, panne. Prinsippet er det samme, en utformer en og en bokstav i et tempo og med en bokstavform som den døvblinde kan oppfatte.

På tilsvarende måte som ved bruk av håndalfabet vil det bli en naturlig pause mellom ordene. En skriver ikke som vanlig fra venstre mot høyre i håndflaten, bokstavene vil bli presentert en og en på tilnærmet samme sted.

Følgende illustrasjon viser en standardisert måte å skrive tydelige store bokstaver på.



*Figur 10: Skriv bokstavene med din pekefinger i den døvblindes håndflate.*

For døvblinde med nedsatt førlighet i hendene kan bruk av skrift i pannen, på armen e.l. være et alternativ som er individuelt tilpasset kommunikasjonsmetode.

## **Samtaleapparat**

Punktskriftsmaskiner kan manuelt eller databasert benyttes som samtaleapparat. Ordinære tastatur eller punktskriftstastatur benyttes. Den som "snakker" skriver på tastaturet, mens den som "lytter" holder sin pekefinger over et felt på maskinens bakside hvor stifter presses opp når en bokstav i tastaturet presses ned. Stiftene danner da forhøyninger som kan føles. Man skriver på tastaturet i en jevn rytme med naturlig pause mellom hvert ord.

## **Tale**

Mange døvblinde kan oppfatte tale ved hjelp av høreapparat eller samtaleforsterkere. Jo større hørselstapet er, jo mer avhengig blir man av gunstige lytteforhold. Ved store hørselstap kan en være avhengig av støtte fra en alternativ kommunikasjonsmetode.

Man kan da bruke håndalfabet, skrift eller tegn som støtte til tale som en alternativ metode til f.eks. å gjenta enkeltord, tall eller lignende.

Tallmateriale fra den første statlige registreringen av døvblinde i Norge viser at så mange som 48% av de voksne registrerte døvblinde foretrekker og bruker tale som sin viktigste kommunikasjonsmetode (referert av Statens Sentralteam for Døvblinde i 1983). Disse opplysningene framkom etter en kartlegging av samtlige døvblinde man da hadde registrert.

Statens Sentralteam gjennomgikk i august 1995 sitt register av de eldste registrerte døvblinde. Av totalt 215 registrerte døvblindblitte var 119 personer over 67 år. 80 av disse var blitt registrert som døvblinde etter fylte 67 år.

- 78% av disse 80 hadde tale og brukte høreapparat for å kommunisere (noen få oppga at de benyttet tale kombinert med håndalfabet).
- 12% av disse 80 benyttet tegnspråk (avlest visuelt eller taktilt)
- 10% av disse 80 benyttet skrift (på papir eller skrift-i-hånd).

Dansk tallmateriale (fra den demografiske undersøkelsen foretatt i Århus Amt i 1995) underbygger også inntrykket av at døvblindblitte med noe hørselsrest er en betydelig del av gruppen døvblinde.

Disse tallene sier noe om viktigheten av å tilrettelegge for tunghørte døvblinde. En må legge til rette for muligheten til innlæring av alternative kommunikasjonsmetoder som en nødvendig sikkerhet hvis det kombinerte sansetapet skulle bli verre.

### **Munn - hånd - system (MHS)**

Som støtte til munnnavlesning er det utviklet et munn-håndsystem. Metoden er basert på håndstillinger som viser talens konsonanter. En snakker tydelig samtidig som en bokstaverer konsonantene og konsonantsammensetninger. Metoden er utviklet og benyttes mest i Danmark, men blir også benyttet av enkelte døvblindblitte i andre nordiske land. Metoden baseres på visuell kanal. Da ikke alle bokstavene blir visualisert, er man avhengig av evnen til å munnavlese. I det danske tegnspråket inngår enkelttegn basert på MHS-bokstavering.

### **Tegn - som - støtte - til - tale (TSS)**

Enkelttegn kan benyttes som støtte til å oppfatte tale. En baserer seg på talespråket og føyer til tegn for sentrale ord og begrep. Strukturen i språket følger talespråket, og en synliggjør talen med støtte av tegn og tydelige munnbevegelser. En uttaler alle ordene, men bruker ikke ett tegn for hvert ord. Det er kun hovedordene som visualiseres med tegn, og mange av småordene i talen skal munnavleses.

### **Kommunikasjon gir kontakt**

Denne gjennomgangen av døvblindes kommunikasjonsmetoder viser til mange av de mulige former for kommunikasjon som benyttes. Å finne en egnet kommunikasjonsform er mulig.

Kommunikasjonsvansker oppleves sjelden av den døvblinde på det rent kommunikasjons-tekniske planet.

Døvblinde beskriver derimot ofte mangel på følelse av tilknytning og mangel på opplevelse av å være i kontakt med personer og omgivelser.

Gjennom kommunikasjonsmetodene kan en åpne muligheter for å etablere og opprettholde kontakt.